

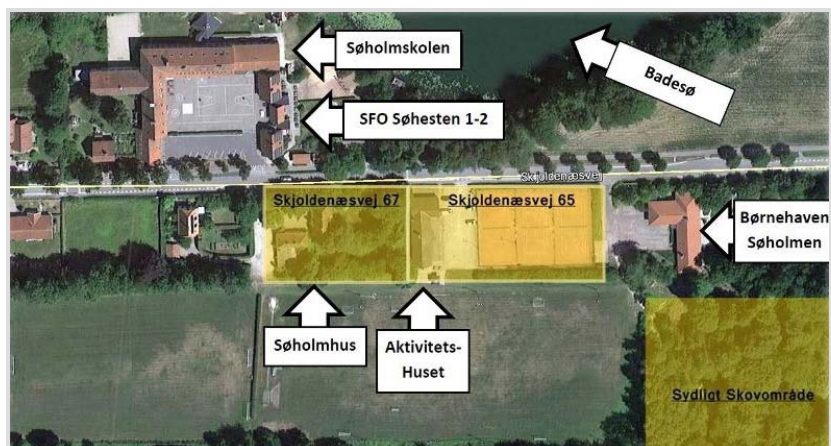


# Jystrup helhedsplan

Helhedsplanen for Jystrup er blevet til på initiativ af og støtte fra [Landsbyforum](#). Den er udarbejdet af arbejdsgrupper under [Landsbyforeningen for Jystrup og omegn](#) i 2014.

Alt hvad der er kommet med har været genstand for åbne arbejdsgruppers arbejde. Der er også fremkommet forslag fra enkeltpersoner undervejs, nogen er kommet med, men andre er af en sådan karakter, at de ikke har kunnet indarbejdes i helhedsplanen.

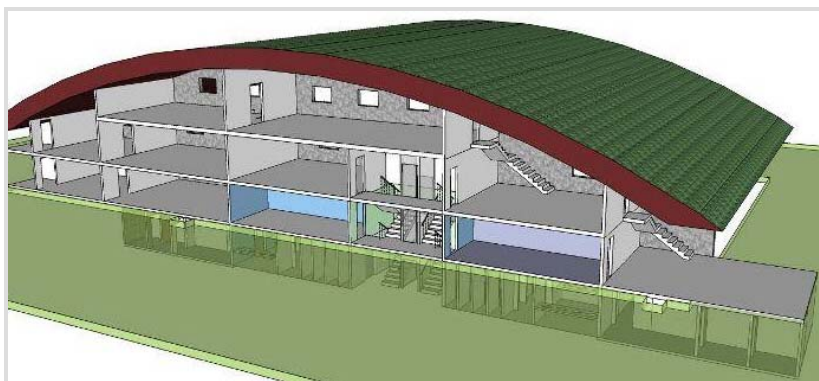
## Søholmhus



Søholmhus er fællesbetegnelsen for et projekt, der sigter på at forbedre undervisnings- og fritidsfaciliteterne i Jystrup. Projektet tager udgangspunkt i det forudgående arbejde, der er blevet udført i forbindelse med "Jystrup Bevæger Sig" og "Landsbyprojektet - Jystrup For Fremtiden".

Projektet er en sammenfattende udviklingsplan for området omkring Søholmskolen, SFO Søhesten (1+2), Børnehaven Søholmen og Jystrup Aktivitetshus & Idrætsanlæg. Området grænser op mod skovene omkring badesøen Hvidsø i øst og Valsøllille Sø i vest. Projektet indgår i Jystrups samlede helhedsplan og skal medvirke til at styrke byens aktive profil. Jystrup ønsker fortsat at være Ringsted kommunes attraktive valg for borgere, der ønsker at bosætte sig i idylliske omgivelser med kuperet terræn, store skove, smukke søer, blå anemoner og havørne.

Visionen er at skabe et samlingspunkt for borgere i den nordlige del af kommunen og at fremme klyngedannelse på tværs af by og kommunegrænse.



### Om Søholmhus

Ejendommen beliggende på Skjoldenæsvej 67 i Jystrup hedder Søholmhus og ejes i dag af Ringsted kommune, der gennem en lang årrække har anvendt boligen til udlejning. Boligens lejer er fraflyttet i 2014, og kommunen påtænker nu at afhænde ejendommen.

Søholmskolen, SFO'en, Idrætsforeningen og Spejderne har gennem en længere årrække været i dialog med kommunen om at overtage hele eller dele af brugsretten over ejendommen, der ligger centralt placeret mellem Skolen/SFO'en, Idrætsanlægget og Aktivitetshuset (Skjoldenæsvej 65).

Til hverdag benytter Søholmskolens og SFO'ens personale parkeringsarealet ved Søholmhus. Spejderne benytter ejendommens nuværende skure og udhuse til småaktiviteter og opbevaring af materialer. I aften timerne og i weekenderne benyttes parkeringsarealet også af gæster til idrætsanlægget.

### Søholmhus Gruppen

Projektgruppen Søholmhus blev etableret under Landsbyforeningen i forbindelse med et borgermøde, der blev afholdt i februar 2012. Siden har gruppen fået skabt en god dialog med både kommune og borgere i Jystrup. 15 forskellige organisationer er i dag involveret i projektet, der beskæftiger 14 frivillige borgere. Der arbejdes, med accept fra byrådet, på at beskrive og skitsere de samlede planer for hele området.

Realiseringen af Søholmhus-projektet vil give hele Jystrup-området et tiltrængt løft og være med til at samle både kreative-, kulturelle-, sociale-, lokalhistoriske-, sportslige-, friluftsliv- og kommercielle aktiviteter ét sted. Det nye Søholmhus skal ikke kun være tilgængeligt for borgerne i Jystrup og omegn, men naturligvis også for det store opland i den nordlige del af kommunen og på tværs af kommunegrænsen.

## Huset

### Projektets interessenter

#### hvem skaber kultur og liv i huset og området

Søholmskolen  
SFO Søhesten  
Børnehaven Søholmen  
Jystrup Vuggestue  
Lokalt erhvervsliv  
Landsbyforeningen for Jystrup & Omegn  
Jystrup IF (fodbold, tennis, uden- & indendørs motion, løb & fitness)  
Gyldenløve Spejderne  
Ungdomsklubben (Jystrups ungdom)  
Søholmscenen  
Blå Bio  
Lokalhistorisk Forening  
Jystrup Aftenskole  
Jystrup Kulturforening  
Jystrup Kunstforening (kunstværksted)  
Hvidsø-gæster  
Ældreklubben  
Familieværksted med inddragelse af børn, unge voksne og ældre (for løbende udvikling af byen)  
Diverse private "klubber" (billard, kort, strikke, etc.)  
Privatpersoner i forbindelse med større sammenkomster

### Anvendelsesmuligheder

#### - hvad kan og skal huset og området bruges til

Skoleundervisning  
Kreativitet  
Bevægelse  
Friluftsliv  
Teater  
Musik  
Kunstværksted  
Internetcafé  
Foredrag  
Koncerter  
Bog / film / musik byttecentral  
Foreningssammenkomster  
Private sammenkomster  
Mødefaciliteter  
Kontorudlejning  
Udlejning i forbindelse overnatning  
Sauna for søens gæster  
Shelter med offentlig adgang  
Stor fleksibilitet, både for kortere- og længerevarende aktiviteter  
Folkeskolereform  
Håndværk & design  
Ude- / naturskole (friluftsliv)  
Idrætsundervisning (bevægelse)  
Øget mulighed for alternative læringsformer  
Gymnastiksal



## Faciliteter

### Indendørs faciliteter

#### hvilke funktioner og rum skal huset indeholde

Opdeleligt hallokale til boldspil og øvrig motion samt større sammenkomster  
Stort forsamlingslokale til 80-100 personer  
3-4 mindre kontor-/mødelokaler  
Fitnesscenter drevet som foreningsfitness gennem Jystrup IF (lejeindtægt)  
Depotrum (fitnesscenter)  
Depotrum (sportsredskaber, udstyr og bolde)  
Fleksibelt scenerum (teater, foredrag og koncerter)  
Opholdslokale bag scenerum  
Depotrum (teaterrekvisitter, kostumer, lyd og lysudstyr)  
Depotrum for opbevaring af borde og stole  
Spejderlokale (friluftsliv)  
Depotrum (spejder / friluftsliv)  
Værksted for håndværk, kunst og videnskab

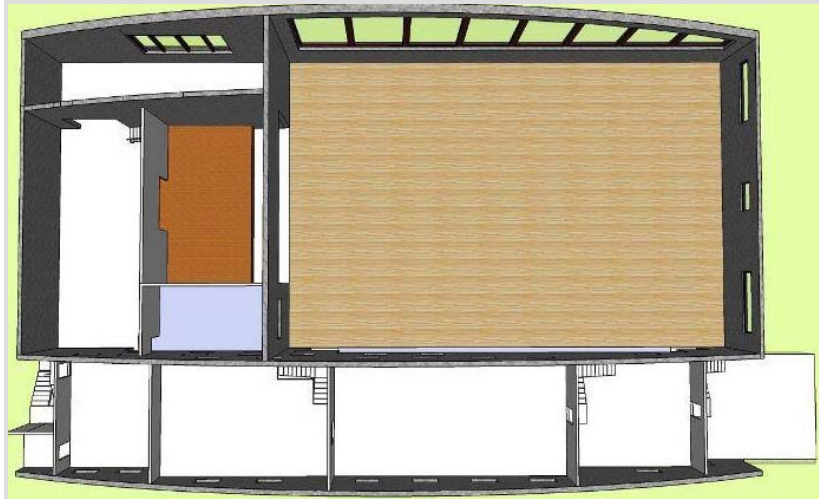
### Udendørs faciliteter

#### hvilke funktioner og rum skal parken indeholde

En fodboldbane 11v11  
To fodboldbaner 8v8  
To fodboldbaner 5v5  
To fodboldbaner 3v3  
To tennisbaner  
To paddle tennisbaner  
En tennisvæg  
En multibane tilknyttet gadebelysning  
En klatrevæg  
En skateboardrampe  
Udendørs café- / loungeområde  
Grill / udekøkken  
I skoven mod syd placeres der individuelle motionsredskaber /  
Parkour-bane kombineret med 2 udfordrende

To dameomklædningsrum  
To herreomklædningsrum  
Et mindre dommer-omklædningsrum  
Café/storkøkken med tilhørende loungeområde  
(bordfodbold, bordtennis, offentlig PC, TV)  
Foreningsarkiv (arkivrum for lokale foreninger)  
Fire toiletter  
Depotrum, rengøring

trætop-baner i forskellig højde og med forskellige  
sværhedsgrader  
Sammenhængende sti-System (motionsbane og ridesti)  
Atletik (spydkast, slyngkast, kuglestød, springgrav,  
100M bane)  
Samlet løsning af P-Pladser for området (trafikkultur)



## Tidshorisont

Ringsted Byråd har sat salget af Skjoldenæsvej 67 i bero, indtil helhedsplanen er blevet vurderet.

Der er indgået aftale med DGI Faciliteter & Lokaludvikling om at udarbejde en overordnet masterplan og at skitsere et nyt multihus. Løbende gennem processen udarbejdes der visualiseringer, som kan bruges til fundraising af delprojekter. DGI igangsætter projektet i uge 12, 2015.

Prisen for DGI-projektet er kr. 60.000,- ex. moms, inkl. JIF rabat kr. 45.000,- ex.moms, som er ansøgt fra Ringsted Kommunes udviklingspuljer medio december 2014.

Lokale & Anlægsfonden inddrages 1. kvartal 2015, gerne i samarbejde med DGI, kommune og region.

Ansøgning til RealDania og andre fonde.

For at forankre og styrke borgere og organisationers involvering i projektet, afholdes flere arrangementer i 2015, hvor der også bliver mulighed for at støtte projektet økonomisk.

## Naturen

Mange tilflyttere angiver Jystrupegnens smukke kulturlandskab med store skove, enge, et bakket landskab og mange søer som en af de vigtigste grunde til at slå sig ned her. At en rig natur er vigtig for bosætningen er ikke noget nyt, det viser adskillige undersøgelser, for eksempel [denne fra Rebild Kommune](#). Den biologiske mangfoldighed er presset som aldrig før. For at sikre at Jystrup også for fremtiden er tiltrækkende for nytillflyttere og attraktiv for dem, der allerede bor her – mennesker såvel som vilde arter i naturen - ønsker vi sammen med kommunen, naturorganisationerne og lodsejerne at arbejde for at skabe mere og rigere natur samt bedre vilkår for at færdes i det åbne landskab.

I planen Grønt Danmarkskort, der er blevet lanceret med regeringens naturplan, er Jystrup-egnen lokaliseret helt centralt i forhold til at udvikle en sammenhængende grøn struktur i regionen. Den strategiske indsats for at sikre større biologisk mangfoldighed og spredningskorridorer vil kræve, at staten, Ringsted kommune, lodsejere og fonde proaktivt arbejder for at planlægge ny natur og omlægge landbrugsdriften på særligt sårbare og strategisk vigtige arealer.

### Rekreative stier

Naturen har stor betydning for menneskers trivsel. Omkring Jystrup er naturen dejlig og meget værdifuld, men adgangen til den er yderst begrænset. Som eksempel kan nævnes, at Valsøllille Sø kun er lovligt tilgængeligt ét sted, nemlig ved Skjoldenæsholm Voldsted. Landsbyforeningen har derfor igennem en del år haft fokus på stier, men har måttet sande, at vi har brug for kommunens hjælp med at realisere landsbyens stønsker.

De stier, som står højest på Landsbyforeningens ønskeliste er følgende:

- Sti nordvest for Hvidsø fra Søholmskolen til "skrænten", så børnene sikkert kan gå fra skolen til skoven uden at skulle ud på vejen. Der er tale om et ganske kort stykke.
- Sti fra Hvidsø mod syd langs Jystrup Sø til Avnsbjergvej. Der er tale om en strækning, der igennem mange år har været benyttet som trampesti, idet den skaber forbindelse mellem et boligområde og badestedet ved Hvidsø. Stien er ikke skiltet, og er i perioder ikke synlig/farbar som følge af landbrugets jordbehandling.
- Ubefæstet vandresti (trampesti) rundt om Valsøllille Sø, gerne via selvlukkende låger og græssede folde (derved undgås det også, at stien benyttes af mountainbikere, hvilket vi vurderer ville være for belastende for naturen). Stien vil være et unikt tilbud til naturelskere og kan kombineres med forskellige former for formidling af naturen, jagt og vildtpleje. Stiens tracé bør nøje overvejes, så der tages hensyn til truede arter som fx rødbrum.
- En sti på den gamle Midtsjællands Jerbane er en ofte nævnt og oplagt mulighed. Også her skal der tages hensyn til beskyttet natur.
- Nord-sydgående sti fra Skjoldungelandet langs Kongevejen til Oplevelsesstien ved Haraldsted Sø. Stien findes et langt stykke ad vejen som skovveje, men de skal forbindes og skiltes.



### Nationalpark

Vi ønsker, at Ringsted Kommune skal arbejde for en udvidelse af Nationalpark Skjoldungernes Land ind i Ringsted Kommune. Som det ser ud i dag stopper nationalparken ved kommunegrænsen ved Skjoldenæsholmskovene.

En sådan udvidelse kan ikke alene begrundes i den naturmæssige sammenhæng, men også i forhold til den bærende kulturhistoriske fortælling og det kulturspor, der strækker sig gennem landskabet.

Dette synspunkt deler vi med Haraldsted-Allindemagle Lokalråd, Gyrstinge-Ørsløvester Lokalråd, Vigersted Lokalråd og Fjellebro-Kværkeby Borgerforening. Sammen vil vi nedsætte en arbejdsgruppe, der skal arbejde for nationalparken.

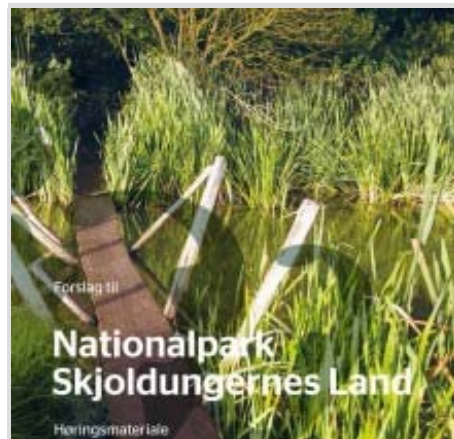
Kongevejen, som oprindeligt gik fra Nordsjælland til Sydsjælland, går gennem Skjoldenæsholmskovene forbi det gamle Skjoldenæsholm og Knud Lavards Kapel, ned til Haraldsted Sø Kongevejen og trækker en direkte historisk linje fra Skjoldungelandet i nord til Haraldsted Sø, voldstedet og Valsøgaard i syd.



Efter Ringsted Kommune har overtaget Haraldsted- og Gyrstinge-søerne vil Haraldsted- og evt. Gyrstinge Sø inklusiv søbredder kunne udgøre parkens sydlige grænse. Fra Haraldsted Sø's østlige bredder kunne hele ådalen/tunneldalen omkring Vigersdal Å mod øst indgå sammen med Fuglereservatet, eng- og mosearealerne mellem Vigersted og Kværkeby og Humleore Skov frem til udløbet ved Dyndet og Regnemark. En sammenhæng, hvor Oplevelsesstien danner et naturligt bindeled.

Det formodes, at mange af Sjællands vigtigste vandveje i den tidlige vikingetid startede ved vandskelområderne omkring Snekkerup, Ortved, Humleore, Kongsted og Regnemark. Dengang var åerne meget mere vandrige, og der er sandsynlighed for, at vikingeskibene blev trukket helt ind til dette område af Midtsjælland, blandt andet for at have dem i sikkerhed for fjender og for at transportere gods. Måske er Voldstedet og Valsøgård ved Haraldsted Sø en del af dette, ligesom Voldstedet i Humleore Skov kan være det. Værkevad har i tidligere tider været et vigtigt vadested over Vigersdal Å, og Tvillingehøje - oprindeligt 5 gravhøje - tæt ved har sikkert bevidst været anbragt tæt på denne hovedfærdselsåre. I Jystrups lokalområde findes mange spor fra vores tidlige historie, som ved lidt historieforskning kan bringe mange spændende fortællinger for dagens lys, som tillige vil få stor turismemæssig betydning.

Udvidelse af nationalparken ser vi som en vigtig løftestang for at indfri Naturplan Danmarks målsætninger om at skabe mere natur og forbedre vilkårene for et aktivt friluftsliv ved hjælp af faciliteter, aktiviteter og nye forbindelser - en indsats vi som lokalsamfund ønsker at bidrage aktivt til. Både for Jystrupegnen og Ringsted Kommune vil det være af stor værdi at indgå som en vigtig del af nationalparken.



## Institutioner

Institutionerne er et uvurderligt aktiv for landsbyen og er en grundlæggende forudsætning for at tiltrække og fastholde børnefamilier og dermed landsbyens fremtid. Vi ønsker, at kommunen aktivt skal sikre, at institutionerne lever op til børnefamiliernes forventninger, så de kan udgøre et attraktivt alternativ til de store byers tilbud. En sammenhængende kæde af velfungerende institutioner har afgørende betydning for et helt liv på landet.

### Skolen

Søholmskolen har en unik beliggenhed og en kreativ, musikalsk og social profil, der værdsættes af landsbyen og tiltrækker elever fra et større opland. Skolen er et kulturelt centrum, og den lille gymnastiksal er byens eneste samlingssted for mere end 60-70 personer og bliver flittigt brugt.

### Børnehaven

Børnehaven har en meget attraktiv beliggenhed og et dygtigt personale.

### Vuggestuen

Vuggestuen flytter fra Mejeriet til børnehaven, og det forventes at styrke begge og give de mindste den bedste start i livet.

### Dagplejen

Dagplejen er et værdsat alternativ for de mindste. Mange forældre pendler til hovedstaden for at arbejde og har derfor behov for længere pasning grundet den lange transporttid.

### Omsorg

Ældre, der ønsker at blive i eget hjem, skal have mulighed for den pleje og omsorg, der skal til, for at det kan lade sig gøre. Landsbyens liv er bredt sammensat af alle aldersgrupper fra de yngste til de ældste.



## Miljø

### Energilandsby

Jystrup er kommunens energilandsby og har afholdt en række velbesøgte arrangementer om emnet: Energirenovering, isolering, opvarmning, varmepumper, solceller, alternative cykler, el-cykler, el-biler, samkørsel og meget mere. Vi ønsker at fastholde den grønne profil og fortsætter som energilandsby med arrangementer og videntilførelse om aktuelle emner. Projektet Søholmhus arbejder ligeledes på et nul- eller plusenergi-hus, med udnyttelse af solenergi og jord-/søvarme.



### Transport

En stor del af den erhvervsaktive del af områdets beboere pendler til hovedstaden. Vi vil arbejde for, at det bliver muligt at benytte offentlig transport, og at energibesparende samkørsel bliver mere udbredt som et naturligt alternativ.

### Vedvarende energi

Et fælles solvarme-/solcelleanlæg til fælles opvarmning og elforsyning har været på tale, men den nuværende lovgivning åbner ikke mulighed for det. Det vil blive prioriteret højt, hvis der bliver åbnet for muligheden.



### Land- og skovbrug

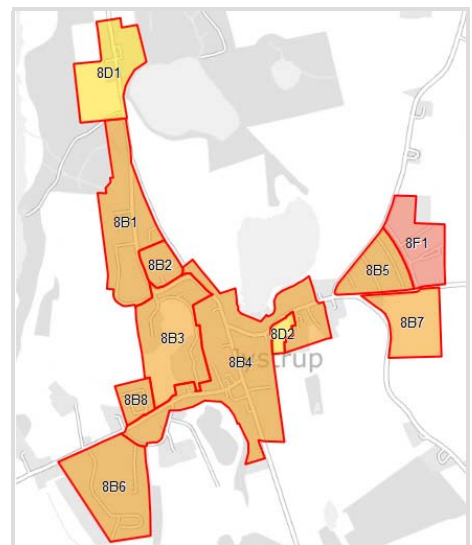
Vi vil arbejde for at bevare vore eng- og skovområder så miljørigtigt som muligt, og at landbrugets påvirkning af miljøet begrænses mest muligt.

## Bosætning

Det er en forudsætning for landsbyens fortsatte liv, at der er et bredt tilbud af både billigere og dyrere leje- og ejerboliger i landsbyen. Der er stadig mange grunde til salg i Ålbækudstykningsen, men billige lejeboliger er der ikke mange af, og de er en forudsætning for at kunne fastholde unge og ældre i byen.

### Udbygning

Grundet skove og søer er der ikke mulighed for at udbygge byen i alle retninger, men der er stadig mange muligheder nord for Ålbækvej og ved Egemosevej, blandt andet hvor der i følge kommuneplanen er udlagt et areal 8B7. Der er dog fortsat et ønske om at udvikle byen på en hensigtsmæssig måde, hvor lovgivningen åbner mulighed for det.



## Byporte

For at give landsbyerne karakter og identitet ønsker vi byporte ved ind- og udkørsel til landsbyerne, ikke blot byzonelandsbyen Jystrup, men også alle de små landsbyer, der for de flestes vedkommende mangler selv det blå skilt med landsbyens navn. Vi forestiller os ikke noget stort, men snarere et symbolsk stakit med skilt med byens navn og et link og en QR-kode til en hjemmeside, der informerer om byen til turister og gæster.



## Bevarelse

Vi ønsker landsbyernes stil bevaret. Dels de bevaringsværdige huse bevaret som de er, men også at nyt byggeri respekterer og falder naturligt ind i den omkringliggende bebyggelse.

## Brugsen

Brugsen er et stort aktiv for Jystrup, og landsbyforeningen ønsker at støtte Brugsen, der har forstået at tilpasse sig landsbyens særlige profil og ønsker om økologi og lokale varer.



## Erhverv

### Land- og skovbrug

Land- og skovbrug er det mest udbredte erhverv i området. Vi vil arbejde for, at det kan kombineres med befolkningens adgang til naturen og forbedring af miljøet.

### Industri

De smalle veje og den meget beskyttede natur åbner ikke mulighed for egentlig industri. Vi vil arbejde for at industri placeres i særligt indrettede områder, tæt på motorvej.

### Liberalt erhverv

Der er gode muligheder for liberalt erhverv, der kan forenes med natur og miljø. Søholmhus tænkes indrettet med kontorfællesskab til iværksættere og små selvstændige.



## Infrastruktur

### Trafiksikkerhed

Vi ønsker, at farlige steder ombygges eller markeres særligt. Steder med dårlige oversigtsforhold såsom sving og bakker er her mange af. Dels ønskes de markeret, dels ønskes vejene gjort lidt bredere disse steder med to adskilte kørebaner og dobbelt optrukne midterlinjer, så frontalsammenstød undgås.

### Skolestier

Vi ønsker en skolesti fra Jystrup til tungen i Ortved. Dertil ønsker Vigersted Lokalråd en cykelsti fra Vigersted Skole, så der bliver en sammenhængende skolesti fra Jystrup til Vigersted Skole.

Vi ønsker tillige en cykelsti fra Egemose og fra Valsøllille til Søholmskolen, blot en ensidig dobbeltrettet cykelsti.





## Veje

Grundet skov og natur er der ikke rigtig mulighed for nye veje, selv om det kunne være ønskeligt at trafikken til golfbanen, Skoldenæsholm og Sporvejsmuseet ikke kører gennem Jystrup by.

## Busser

Vi ønsker bedre busforbindelser. Til skolebørnene ønsker vi god forbindelse til Vigersted, Ringsted og Roskilde. Til pendlere og andre er det nødvendigt med gode forbindelser til Ringsted, Borup og Hvalsø.

## Flextrafik

Til yderdistrikterne tilbyder kommunen Flextrafik, som er en glimrende ordning, hvor der ikke er busforbindelser. Vi ønsker ordningen fastholdt og gerne udbygget.



## IT

SEAS-NVE har lagt fibernet i selve Jystrup by, der således er forsynet med god internetforbindelse. Jo længere man kommer fra centralen, des dårligere bliver hastigheden på xDSL forbindelser. Vi ønsker, at fiber føres frem til minicentraler i alle landsbyer, således at der også der sikres god hastighed via xDSL på de eksisterende kobberkabler. Vi ønsker, at kommunen aktivt evt. økonomisk medvirker hertil. Internetforbindelsen i landdistrikterne skal forbedres således, at det bliver muligt at arbejde hjemme og have tilfredsstillende internetadgang også for beboere udenfor landsbyerne.

## Mobil

God mobildækning er en forudsætning for bosætning. Ved auktionen over 800 MHz frekvensbåndet blev TDC pålagt at have dækning i 207 postnumre, herunder Jystrups, inden udgangen af 2015, således at alle har adgang til en mobil bredbåndstjeneste med en oplevet hastighed på mindst 10 Mbit/s. Vi ønsker, at kommunen skal aktivt medvirke til at kontrollere og sikre, at TDC overholder dette krav.



## Landsbyforeningen

Landsbyforeningen for Jystrup og omegn

[jystrup.dk](http://jystrup.dk) · [jystrup-net.dk](http://jystrup-net.dk)

[Landsbyforeningen på Facebook](#) · [Søholmhus på Facebook](#)

[Jystrup på Facebook](#) · [Jystrup Net på Facebook](#)